



20 mai au 25 juin 2019

# NOTE DE SYNTHESE

Raphael Trabelsi



BTS SIO SLAM  
NOVOMED GROUP

# Sommaire

<b>CONTEXTE</b>	<b>2</b>
○ PRESENTATION DE L'ENTREPRISE	2
○ PRESENTATION DU PROJET	2
○ PRESENTATION DU SERVICE INFORMATIQUE	3
○ PAYSAGE SYSTEME	3
<b>EXPRESSION DES BESOINS</b>	<b>4</b>
○ DESCRIPTION DE L'EXISTANT	4
○ LISTE DES BESOINS	4
○ CONTRAINTES A RESPECTER	5
○ DEFINITION DES RESSOURCES MATERIELLES ET LOGICIELLES	5
<b>ANALYSE</b>	<b>6</b>
○ CAS D'UTILISATION	6
○ SPECIFICATION DES IHM	11
○ MODEL DE DONNEES	15
<b>REALISATION</b>	<b>16</b>
○ CHOIX TECHNIQUES	16
○ CONCEPTION DU SITE WEB	16
○ PLANNING DE REALISATION	19
○ EXEMPLES DE CODAGES DU SITE WEB	20
<b>CONCLUSION</b>	<b>24</b>

# Contexte

## ○ Présentation de l'entreprise

**Novomed Group** est spécialisé dans la fourniture de dispositifs médicaux à usage unique. Le groupe basé à Asnières possède trois entreprises :

LCH Medical Products : spécialisée dans l'étude, le développement et la fabrication de dispositifs médicaux à usage unique, notamment les sets de soins (suture, microchirurgie, biopsie), instruments, compresses, gants...

Gyneas : spécialisée dans l'étude, le développement et la fabrication de dispositifs médicaux pour la gynécologie et l'obstétrique.

Laboderm : spécialisée dans l'étude, le développement et la fabrication de dispositifs médicaux pour la dermatologie.

Le groupe possède une boutique en ligne depuis 2004. Celle-ci compte aujourd'hui plus de 11 000 références.

## ○ Présentation du projet

L'entreprise possède un outil interne afin de rechercher les produits vendus via leur référence. Cependant, celui-ci n'est pas aisé à utiliser, et ne fournit pas toutes les informations nécessaires. De plus l'ensemble des fonctions PHP utilisées sont obsolètes et ne fonctionnent plus dans les versions de PHP les plus récentes.

Mon travail va consister à recréer une nouvelle interface web simple à utiliser, permettant de lister l'ensemble des produits et de les rechercher facilement via leur référence.

Afin de faciliter cette recherche, je vais devoir mettre en place, en plus de la recherche par référence, un moyen de filtrer les produits existants.

Plus tard, une seconde mission me sera confiée. Le processus actuel de création de catalogues étant extrêmement long et fastidieux, il me sera demandé d'enrichir mon interface web d'un outil permettant de créer plus simplement des catalogues, et de sélectionner des produits à mettre en avant pour chaque page, en fonction du catalogue de référence sélectionné.

## ○ Présentation du service informatique

Le service informatique est divisé en deux groupes :

### ❖ **Les IT (Technologies de l'Information)**

**Raphael** : DSI, il gère les différents services, le PGI, les relations avec les prestataires, et le développement informatique.

**François** : Administrateur système et réseaux, il gère notamment la maintenance des serveurs, et l'installations des PC.

**Philippe** : Responsable des bases de données, il effectue les maintenances et se porte garant de la qualité des données.

### ❖ **Le Web digital (Gestion de la boutique e-commerce)**

**Arnaud** : Responsable du Web digital.

**Moussa** : Il gère l'acquisition de clients, en les incitant à visiter le site via des publicités, des newsletters chaque semaine ou des offres commerciales. L'année dernière, c'est plus de 3 millions de mails qui ont été envoyés.

**William** : Il gère les relations avec les agences de développement et le référencement naturel (optimisation du référencement sur les moteurs de recherche).

**Hanna** : Web designer, elle gère les intégrations et les modifications sur le site.

De nombreux stagiaires sont également sollicités afin de créer et de corriger les différentes fiches produits.

Le groupe fait également appel à des prestataires externes tels que Criteo afin de gérer certains projets.

## ○ Paysage système

- Un système SAP S4 1809 OP
- Un système SAP R3 en cours de migration vers S4
- Un système SAGE100 (comptabilité uniquement)
- Office 365
- Microsoft Dynamics pour le CRM
- QlikView pour la partie Reporting Décisionnel
- Report One
- Suite Adobe
- Magento (plateforme CMS pour les sites)
- Systèmes de virtualisation : HyperV, XenServer

# Expression des besoins

## ○ Description de l'existant

Le site actuel permet de rechercher un produit via sa référence et d'afficher les informations le concernant.

## ○ Liste des besoins

L'interface web doit permettre de :

- Lister l'ensemble des produits sur plusieurs pages.
- Rechercher un produit existant via sa référence.
- Afficher les catalogues qui possèdent le produit.
- Retrouver les produits dans les différents catalogues et afficher toutes les informations utiles pour les retrouver à l'intérieur.
- Elle doit afficher le prix du produit et l'ancien prix barré si celui-ci est en promotion.
- Afficher si un produit est en déstockage ou en surstock (si c'est le cas, sinon ne rien afficher).
- Ajouter un moyen de filtrer les produits par catalogue.
- Avoir la possibilité de rechercher un produit avec jusqu'à 3 niveaux de filtres au niveau des catégories et des sous-catégories des produits (familles, sous-familles et sous-sous-familles).
- Filtrer les produits ne possédant pas de description ou possédant une description trop courte (moins de 50 caractères).
- Filtrer les produits ne possédant pas d'images ou ayant une url incorrecte.
- Créer des catalogues ne suggérant que des produits pertinents par rapport aux critères sélectionnés par l'utilisateur.
- Modifier et supprimer des catalogues existants.

## ○ Contraintes à respecter

**Ressource** : L'entreprise ne possédant que des Mac ou des ordinateurs fonctionnant sous une version obsolète de Windows, celle-ci m'a donnée la permission d'utiliser mon ordinateur portable personnel afin de réaliser mon travail.

**Fonctionnel** : L'interface web doit permettre une utilisation plus facile de l'outil déjà mis en place par l'entreprise.

**Technique** : L'interface devra être développée en utilisant du HTML, du CSS, la bibliothèque Bootstrap et du PHP. L'utilisation du JavaScript (et jQuery) devra être limitée.

**Ergonomique** : L'ergonomie du site devra être la plus épurée possible. Je devrai donc retirer tout ce qui pourrait compliquer les interactions.

## ○ Définition des ressources matérielles et logicielles

Je dispose des ressources matérielles et logicielles suivantes :

- Mon ordinateur portable personnel fonctionnant sous Windows 10 Pro.
- Paquet logiciel Wamp Server : Serveur SGBD MySQL, administration de base de données : Adminer, Serveur http Apache.
- Un accès à la base de données contenant l'ensemble des produits du catalogue, ainsi que les catalogues déjà créés.
- L'éditeur de code de mon choix. J'ai pour ma part utilisé Sublim Text.

# Analyse

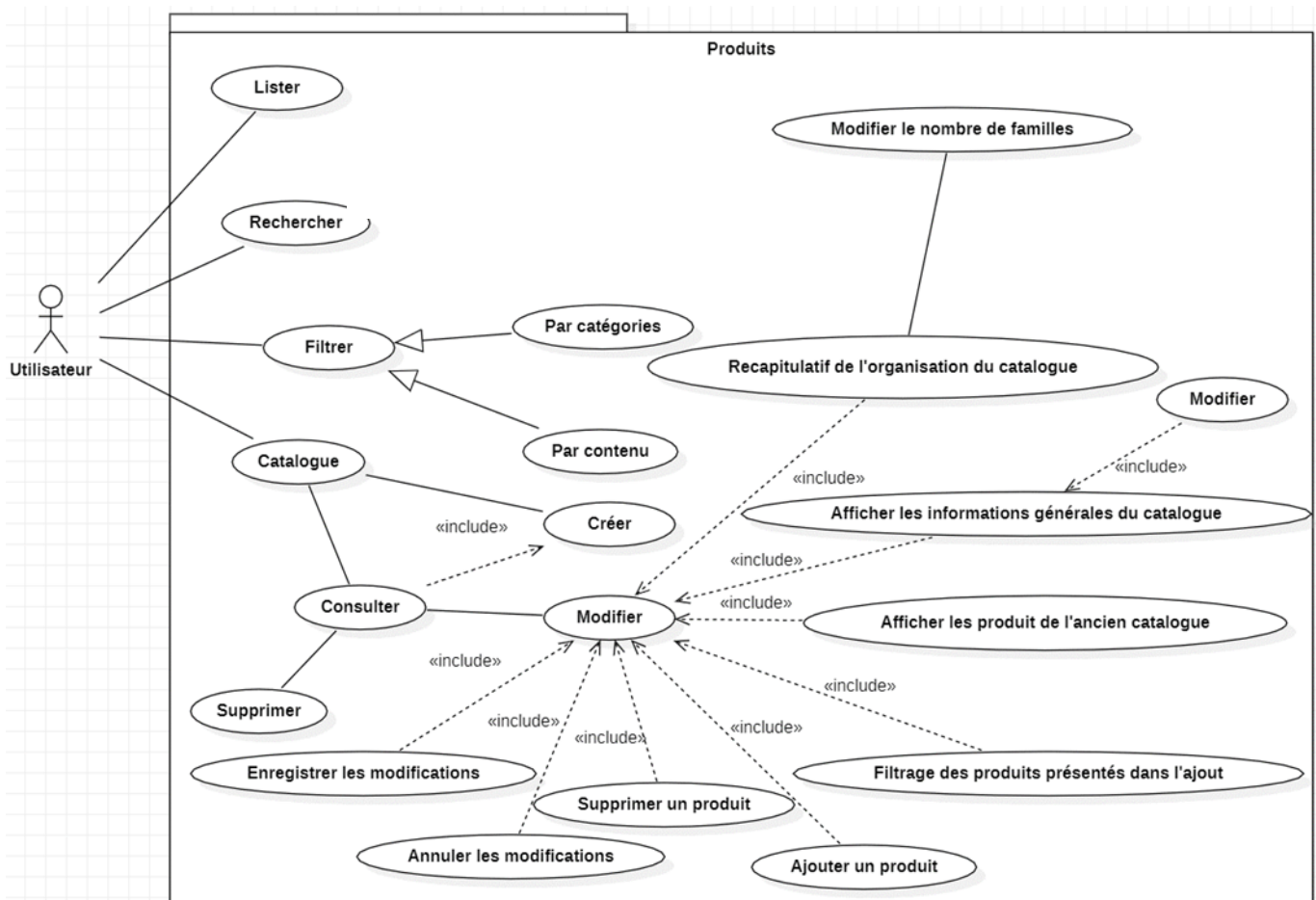
Dans un souci de faciliter l'ensemble des actions, celles-ci ont été regroupées en un minimum de pages. Ainsi, la fonctionnalité de recherche se trouve sur la même page que le tableau listant l'ensemble des produits.

Les utilisateurs ayant accès à l'interface web sont uniquement des personnes internes à l'entreprise.

Ils peuvent :

- lister les produits.
- Rechercher les produits existants par leur référence.
- Rechercher les produits via des filtres.
- Créer et éditer des catalogues.

## o Cas d'utilisation



## Lister

1. Le système affiche sur la page d'accueil un tableau présentant l'ensemble des articles en les répartissant sur plusieurs pages (50 par page).
2. Le système affiche dans une case du tableau, un second tableau composé des informations sur la présence de ces produits dans les différents catalogues, ainsi de leur prix et leur stock.

## Rechercher

1. Le système affiche sur la page d'accueil une barre de recherche.
2. L'utilisateur entre la référence du produit à rechercher.
3. Le système affiche un tableau au-dessus du lister présentant l'article correspondant à cet identifiant.

### Exception :

- 3.1 Si le produit n'existe pas dans la base, le système affiche un message d'erreur.

## Filtrer par catégorie

1. Le système affiche une option « Rechercher par filtre » dans le menu.
2. L'utilisateur sélectionne l'option.
3. Le système affiche une liste déroulante présentant l'ensemble des filtres de premier niveau.
4. L'utilisateur sélectionne le filtre qu'il souhaite et clique sur « Appliquer le filtre ».
5. L'utilisateur sélectionne « Rechercher avec ces filtres ».
6. Le système affiche un tableau présentant l'ensemble des produits correspondants aux critères de recherches sélectionnés, et les réparties sur plusieurs pages en cas de besoin.

### Exceptions :

- 5.1 L'utilisateur sélectionne un nouveau filtre et clique sur « Appliquer le filtre ».
- 5.2 L'utilisateur sélectionne « Rechercher avec ces filtres ».

### Exceptions :

- 5.2.1 L'utilisateur sélectionne un nouveau filtre et clique sur « Appliquer le filtre ».
- 5.2.2 L'utilisateur sélectionne « Rechercher avec ces filtres ».

### **Filtrer les images manquantes**

1. Le système affiche une option « Rechercher par filtre » dans le menu.
2. L'utilisateur sélectionne l'option.
3. Le système affiche une case à cocher permettant de filtrer les produits ne possédant pas d'images, ou une url incorrecte.
4. L'utilisateur coche la case correspondante.
5. L'utilisateur sélectionne « Rechercher avec ces filtres ».
6. Le système affiche un tableau présentant l'ensemble des produits correspondant aux critères de recherches sélectionnés, et les répartit sur plusieurs pages en cas de besoin.

#### Exception :

- 6.1 L'utilisateur peut également filtrer les produits par catégorie ou par description trop courte avant de lancer la recherche.

### **Filtrer les descriptions trop courtes**

1. Le système affiche une option « Rechercher par filtre » dans le menu.
2. L'utilisateur sélectionne l'option.
3. Le système affiche une case à cocher permettant de filtrer les produits ayant une description trop courte.
4. L'utilisateur coche la case correspondante.
5. L'utilisateur sélectionne « Rechercher avec ces filtres ».
6. Le système affiche un tableau présentant l'ensemble des produits correspondant aux critères de recherches sélectionnés, et les répartit sur plusieurs pages en cas de besoin.

#### Exception :

- 7.1 L'utilisateur peut également filtrer les produits par catégorie ou par images manquantes avant de lancer la recherche.

Note : L'interface d'édition de catalogues est un outil que je devais créer en plus de la gestion des catalogues, permettant d'en éditer les informations ou le contenu. Celle-ci présente d'un côté, un menu listant l'ensemble des pages du catalogue, et de l'autre, un bouton « Ajouter » afin d'ajouter un produit à la page. Elle possède également une option permettant de visualiser les produits présents dans le catalogue de référence, ainsi que d'un accès à un « Plan » du catalogue.

### Créer un catalogue

1. Le système affiche une option « Catalogue » dans le menu.
2. L'utilisateur sélectionne l'option.
3. Le système affiche un menu proposant de créer un nouveau catalogue, ou de lister ceux déjà existants.
4. L'utilisateur sélectionne « Créer un catalogue ».
5. Le système affiche un formulaire demandant à l'utilisateur de sélectionner le catalogue déjà existant à prendre pour base, le nom du nouveau catalogue et son nombre de pages.
6. L'utilisateur sélectionne « Sélectionner des filtres pour les produits ».
7. Le système affiche un second formulaire afin que l'utilisateur sélectionne les filtres à appliquer aux produits, et demande le nombre de familles présentes dans le nouveau catalogue.
8. L'utilisateur sélectionne un/des filtre(s) s'il le souhaite puis sélectionne « Créer le catalogue ».
9. Le système affiche l'interface d'édition de catalogues.

### Lister les catalogues

1. Le système affiche une option « Catalogue » dans le menu.
2. L'utilisateur sélectionne l'option.
3. Le système affiche un menu proposant de créer un nouveau catalogue, ou de lister ceux déjà existants.
4. L'utilisateur sélectionne « Voir les catalogues en cours de création ».
5. Le système affiche une interface présentant l'ensemble des catalogues existants.

#### Exception :

- 5.1 Si aucun catalogue n'a été trouvé, le système affiche un message d'information.

### **Modifier un catalogue existant**

1. Le système affiche une option « Catalogue » dans le menu.
2. L'utilisateur sélectionne l'option.
3. Le système affiche un menu proposant de créer un nouveau catalogue, ou de lister ceux déjà existants.
4. L'utilisateur sélectionne « Voir les catalogues en cours de création ».
5. Le système affiche une interface présentant l'ensemble des catalogues existants.
6. L'utilisateur clique sur le bouton « Editer » sous le catalogue souhaité.
7. Le système affiche l'interface d'édition de catalogues.

### **Supprimer un catalogue existant**

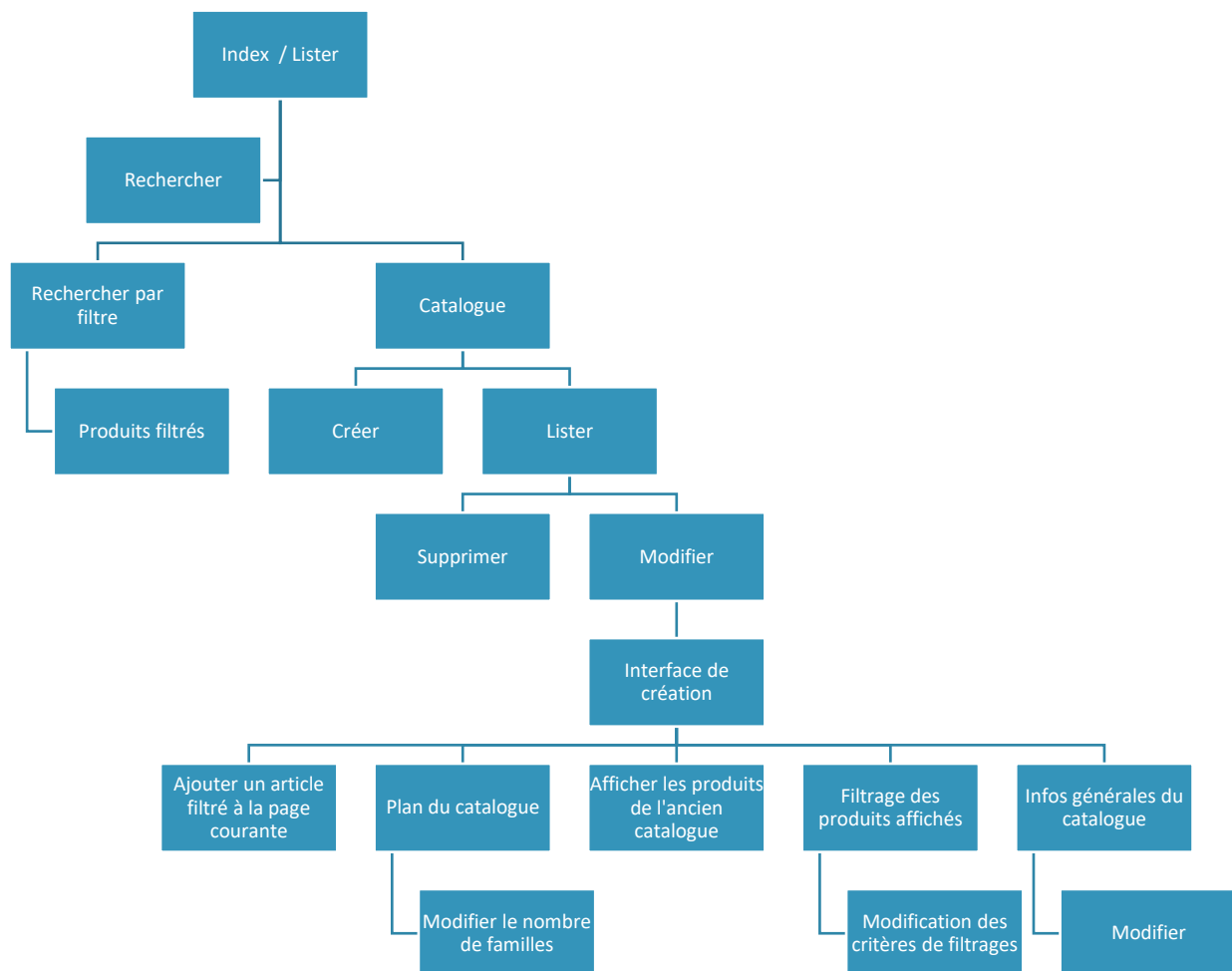
1. Le système affiche une option « Catalogue » dans le menu.
2. L'utilisateur sélectionne l'option.
3. Le système affiche un menu proposant de créer un nouveau catalogue, ou de lister ceux déjà existants.
4. L'utilisateur sélectionne « Voir les catalogues en cours de création ».
5. Le système affiche une interface présentant l'ensemble des catalogues existants.
6. L'utilisateur clique sur le bouton « Supprimer » sous le catalogue souhaité.
7. Le système affiche un message d'avertissement pour s'assurer que l'action n'ait pas été exécutée par erreur.
8. L'utilisateur sélectionne « Supprimer ».
9. Le système affiche de nouveau l'interface présentant l'ensemble des catalogues existant, afin que l'utilisateur constate la suppression ou non du catalogue sélectionné.

#### Exception :

- 8.1 L'utilisateur sélectionne « Annuler ».

## ○ Spécification des IHM

### • Arborescence des pages du site web



• Exemples de pages du site web

❖ Lister / Rechercher

Rechercher par filtre Catalogue

Entrez la référence du produit recherche

Rechercher

Page : 1 2 3 4 5 6 7 8 9 10 11 12 13 14 15 16 17 18 19 20 21 22 23 24 25 26 27 28 29 30 31 32 33 34 35 36 37 38 39 40 41 42 43 44 45 46 47 48 49 50 51 52 53 54 55 56 57 58 59 60 61 62 63 64 65 66 67 68 69 70 71 72 73 74 75 76 77 78 79 80 81 82 83 84 85 86 87 88 89 90 91 92 93 94 95 96 97 98 99 100 101 102 103 104 105 106 107 108 109 110 111 112 113 114 115 116 117 118 119 120 121 122 123 124 125 126 127 128 129 130 131 132 133 134 135 136 137 138 139 140 141 142 143 144 145 146 147 148 149 150 151 152 153 154 155 156 157 158 159 160 161 162 163 164 165 166 167 168 169 170 171 172 173 174 175 176 177 178 179 180

Image	Sku - Nom	Description	Courte Description	Infos																		
	1507 - Hexanios G+R - Carton de 50 doses de 25ml	Action détergente renforcée Lot de 50 doses de 25ml Nettoyant décontaminant de l'instrumentation à action détergente renforcée. Contient un inhibiteur de corrosion. Mode d'emploi : dilution à 0,5 %, soit 25 ml / 5 L deau froide ou chaude. Temps de trempage : 15 mn. Utilisable en bac à ultrasons. Renouvellement du bain au minimum une fois par jour.	Bactéricide : EN 1040, NF T 72-171, NF T 72-190T 72-300/301. Actif sur BK. Fongicide : EN 1275, NF T 72-200. Actif sur les virus HIV-1 et de l'Hépatite B.	1507 - Hexanios G+R - Carton de 50 doses de 25ml <table border="1"> <thead> <tr> <th>Support</th> <th>Page</th> <th>Prix</th> </tr> </thead> <tbody> <tr> <td>149</td> <td>Désinfection/Nettoyant décontamin/ Page 287</td> <td>45.0</td> </tr> <tr> <td>543</td> <td></td> <td></td> </tr> <tr> <td>W10 (Web Mediq)</td> <td></td> <td></td> </tr> <tr> <td>W08 (Web Kinessonne)</td> <td></td> <td></td> </tr> <tr> <td>W07 (Web Pharmastore)</td> <td>Hygiène Médicale/Désinfection/Spécial Matériel</td> <td>30.99</td> </tr> </tbody> </table>	Support	Page	Prix	149	Désinfection/Nettoyant décontamin/ Page 287	45.0	543			W10 (Web Mediq)			W08 (Web Kinessonne)			W07 (Web Pharmastore)	Hygiène Médicale/Désinfection/Spécial Matériel	30.99
Support	Page	Prix																				
149	Désinfection/Nettoyant décontamin/ Page 287	45.0																				
543																						
W10 (Web Mediq)																						
W08 (Web Kinessonne)																						
W07 (Web Pharmastore)	Hygiène Médicale/Désinfection/Spécial Matériel	30.99																				
	1508 - Hexanios G+R - 3 flacons de 1 litre doseur incorporé	Action détergente renforcée Lot de 3 flacons de 1litre avec doseur incorporé Nettoyant décontaminant de l'instrumentation à action détergente renforcée. Contient un inhibiteur de corrosion Mode d'emploi : dilution à 0,5 %, soit 25 ml / 5 L deau froide ou chaude. Temps de trempage : 15 mn. Utilisable en bac à ultrasons. Renouvellement du bain au minimum une fois par jour.	Bactéricide : EN 1040, NF T 72-171, NF T 72-190T 72-300/301. Actif sur BK. Fongicide : EN 1275, NF T 72-200. Actif sur les virus HIV-1 et de l'Hépatite B.	1508 - Hexanios G+R - 3 flacons de 1 litre doseur incorporé <table border="1"> <thead> <tr> <th>Support</th> <th>Page</th> <th>Prix</th> </tr> </thead> <tbody> <tr> <td>149</td> <td>Désinfection/Nettoyant décontamin/ Page 287</td> <td>66.7</td> </tr> <tr> <td>543</td> <td></td> <td></td> </tr> <tr> <td>W10 (Web Mediq)</td> <td></td> <td></td> </tr> <tr> <td>W08 (Web Kinessonne)</td> <td></td> <td></td> </tr> <tr> <td>W07 (Web Pharmastore)</td> <td>Hygiène Médicale/Désinfection/Spécial Matériel</td> <td>59.0</td> </tr> </tbody> </table>	Support	Page	Prix	149	Désinfection/Nettoyant décontamin/ Page 287	66.7	543			W10 (Web Mediq)			W08 (Web Kinessonne)			W07 (Web Pharmastore)	Hygiène Médicale/Désinfection/Spécial Matériel	59.0
Support	Page	Prix																				
149	Désinfection/Nettoyant décontamin/ Page 287	66.7																				
543																						
W10 (Web Mediq)																						
W08 (Web Kinessonne)																						
W07 (Web Pharmastore)	Hygiène Médicale/Désinfection/Spécial Matériel	59.0																				
	1509 - Bacs de trempage -	CE 0459 Polypropylène. Autoclavable à 134° C uniquement les	Bacs de trempage avec panier et couvercle pour le ramassage et le transport de l'instrumentation																			

Il s'agit de la première page sur laquelle l'utilisateur va accéder lorsqu'il ouvrira l'interface web.

Celle-ci liste l'ensemble des produits présents dans la base.

L'affichage des produits est réparti sur plusieurs pages à raison de 50 par page.

Ces tableaux imbriqués pour chaque produit dans le tableau principal, affichent les informations sur les produits dans les différents catalogues actifs.

## ❖ Filtrer

Retour à l'index

Filtres :

Confort de Vie > Maintien à Domicile

Description trop courte  
 Image non fonctionnelle

Rechercher avec ces filtres

Reinitialiser les filtres

Sélectionnez un filtre :

Appliquer le filtre

- Confort au salon
- Chambre médicalisée
- Confort au salon
- Ergonomie
- Inhalateurs / Nébuli
- Lève-Personne
- Salle de bain médica

**Il s'agit de la page de sélection de filtres pour rechercher les produits.**

Recherche par catégorie, sous-catégorie et sous-sous-catégorie.

Filtres par contenu.

Récapitulatif des filtres sélectionnés.

## ❖ Lister les catalogues créés

Retour à l'index Catalogue

### Catalogues

<b>a</b> 300 pages Familles : 20 Base : 06E Editer Supprimer	<b>b</b> 400 pages Familles : 25 Base : 10 Editer Supprimer	<b>c</b> 300 pages Familles : 20 Base : 119 Editer Supprimer	<b>d</b> 500 pages Familles : 18 Base : 103 Editer Supprimer
<b>f</b> 100 pages Familles : 15 Base : 108 Editer Supprimer	<b>g</b> 100 pages Familles : 23 Base : 100 Editer Supprimer	<b>h</b> 350 pages Familles : 12 Base : W24 Editer Supprimer	<b>h</b> 350 pages Familles : 12 Base : W24 Editer Supprimer

**Etes-vous certain(e) de vouloir supprimer ce catalogue ?**  
 Cette action est irréversible

Supprimer Annuler

**Cette page sert à afficher l'ensemble des catalogues créés par les utilisateurs.**

Les informations les plus importantes sont affichées pour chaque catalogue.

L'utilisateur a alors le choix d'éditer ou de supprimer le catalogue de son choix.

Lorsque l'utilisateur clique sur « Editer », il est redirigé sur l'interface de création (voir page suivante).

## ❖ Editer un catalogue / Interface de création

L'interface de création de catalogue permet aux utilisateurs d'éditer le contenu d'un catalogue.

L'ensemble des pages du catalogue (c'est l'utilisateur qui entre le nombre de page souhaitées lors de la création).

Affiche un tableau contenant une liste de tous les produits du catalogue sélectionné en tant que base.

Ce bouton permet d'afficher dans un tableau, tous les produits de la base répondant aux critères de filtrages sélectionnés par l'utilisateur.

Le plan du catalogue est une page qui permet à l'utilisateur de gérer le nombre de familles de produits, présentes dans le nouveau catalogue.

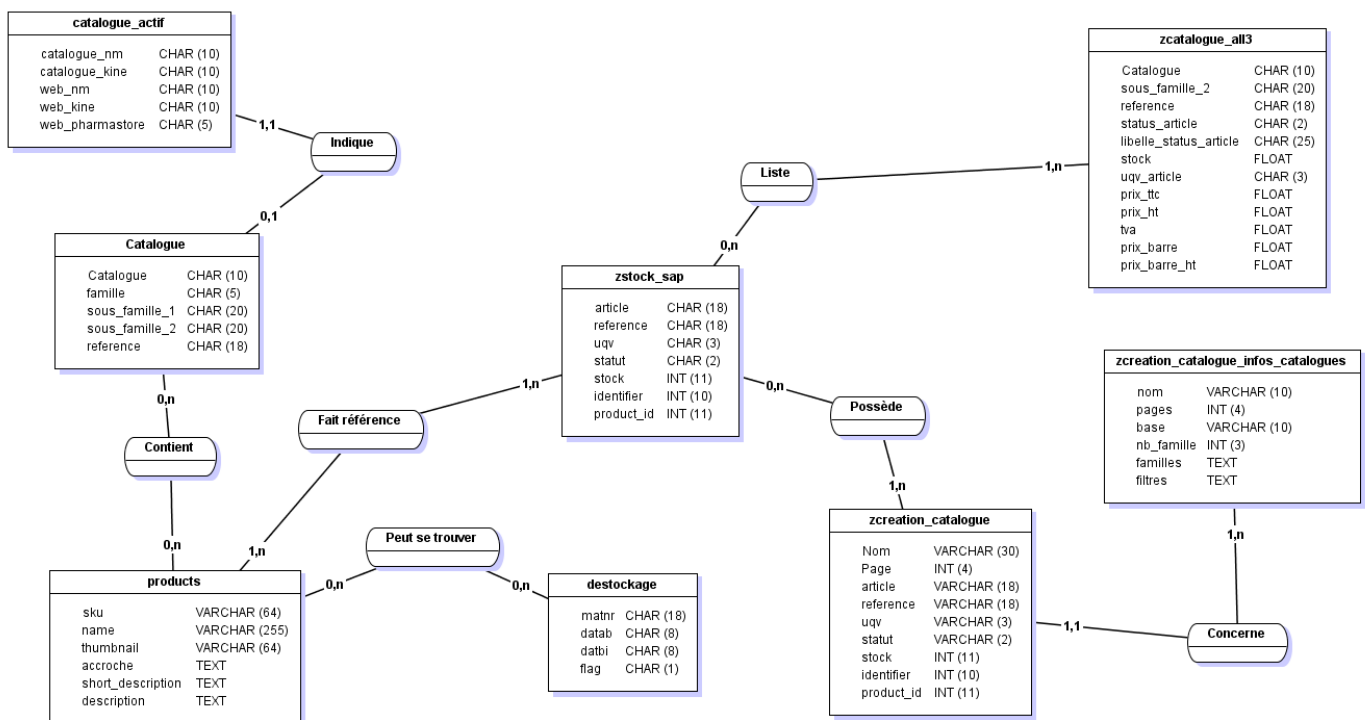
Il permet également de sélectionner quelle famille de l'ancien catalogue sera de nouveau présente dans celui en cours de création.

Il s'agit d'un plan dans le sens où il va permettre d'indiquer quelles seront les différentes catégories de produits présentes dans le nouveau catalogue (une sorte de sommaire).

## ○ Model de données

Un accès à une base de données m'a été fournie par l'entreprise. Celle-ci possède 22 tables et certaines contiennent jusqu'à 40 colonnes. Le schéma ci-dessous représente donc les tables et les colonnes qui m'ont été utiles durant mon stage.

La base de données ne possède également aucune clé primaire ou étrangère. Les associations ont donc été réalisées par simple logique.



# Réalisation

## ○ Choix techniques

**Langages utilisés** : HTML5, CSS3, PHP, JavaScript

**Editeur** : Sublim Text

**Bibliothèques utilisées** : Kit CSS Bootstrap, composant PDO (PHP DATA OBJECT) pour l'accès à la base de données.

**Outils** : Paquet WampServer pour héberger le site en local, Serveur SGBD MySQL, Adminer 4.7.0 pour accéder à la base de données.

## ○ Conception du site web

Afin de faciliter la conception de l'interface web, j'ai opté pour la mise en place d'un plan MVC (Model – Vue – Contrôleur). Celui-ci permet une plus grande lisibilité des différentes pages, et des processus qui vont conduire à l'affichage de ces pages.

Dans mon projet, celui-ci s'est avéré utile notamment pour regrouper certaines informations provenant de plusieurs sections du site.

Il était nécessaire en début de conception d'établir un plan MVC temporaire afin de déterminer des différentes parties sur lesquelles j'allais devoir travailler.

## ❖ Liste de l'ensemble des fichiers composant le model MVC

Model (include)	
	_bdGestionDonnees.lib.php (31 fonctions)
Vues	Contrôleurs
Catalogues_existants.php	vRechercheProduitFiltre.php
Creation_de_catalogue.php	vSupprimer_Catalogue.php
Creation_de_catalogue_erreur.php	Ajout_Produit_Catalogue.php
Creation_de_catalogue_Modifier_filtres.php	Ancien_Catalogue.php
Creation_de_catalogue_Selection_filtres.php	catalogue.php
entete.php	Creation_Catalogue.php
Infos_Catalogue.php	Enregistrer_Catalogue.php
Interface_Creation_Catalogue.php	filtrer.php
Menu_Catalogue.php, pied.php	index.php
vAncien_Catalogue.php	infos_Cat.php
vFiltre_Desc_Image.php	infos_Cat_Filtre.php
vFiltre.ph vFiltre2.php, vFiltre3.php	infos_Generales_Catalogue.php
vModif_infos_Catalogue.php	Modifier_filtres_Catalogue.php
vModifier_filtres_Catalogue.php	Plan_Catalogue.php
vModifier_nb_fam.php	rechercher.php
vPan_Catalogue.php	rechercherFiltre.php
vProduit_Catalogue_Filtre.php	Supprimer_Catalogue.php
vProduits.php	
vRechercheProduits.php	

## ❖ Fonctionnement des interactions principales avec le model MVC

### Lister

**Model** : `_bdGestionDonnees.lib.php => compter()`

**Vues** : `vProduits.php`, `Infos_Catalogues.php`

**Contrôleurs** : `index.php`, `infos_Cat.php`

Le contrôleur `index.php` affiche via un `include` `vProduit`.

`vProduit` va chercher toutes les informations sur les produits et va les insérer dans un tableau. La fonction `compter()` va être appelée afin de compter le nombre de produits dans la base et de les afficher sur plusieurs pages. Les pages sont générés en fonction du nombre de produits trouvés, à raison de 50 produits par page.

Dans la dernière case du tableau correspondant aux informations des différents catalogues, nous faisons un `include('infos_Cat.php')` qui va récupérer les informations concernant les stocks, les catalogues actifs, le prix des produits dans ces différents catalogues, et sa localisation dans ces différents catalogues.

Puis, `infos_Cat.php` va mettre toutes ces informations dans un tableau via un `include` de la vue `Infos_Catalogues.php`.

`Infos_Catalogues.php` affiche si un produit est en déstockage ou en surstock, l'accroche du produit (s'il en a), et crée un tableau contenant les informations sur le support (le catalogue dans lequel se trouve le produit), sa page et son prix (ancien et nouveau s'il en possède).

### Rechercher

**Model** : `_bdGestionDonnees.lib.php => existe($sku)`

**Vues** : `vProduits.php`, `vRechercher.php`, `vRechercherProduit.php`, `infos_Cat.php`

**Contrôleurs** : `index.php`, `rechercher.php`

Le contrôleur `index.php` affiche via un `include` `vProduit`.

`vProduit` va chercher toutes les informations sur les produits et va les insérer dans un tableau. Le contrôleur `rechercher.php` est appelé dans `vProduit` afin de s'afficher en haut de chaque page listant les produits.

Si `rechercher.php` n'a pas encore reçu de variable (id du produit à rechercher), celui-ci affiche la vue `vRechercher.php`, qui correspond à une barre de recherche.

Lorsque celui-ci reçoit une variable, il vérifie si cette référence existe via la fonction `existe($sku)`. Si ce n'est pas le cas, un message d'erreur s'affiche. Sinon, la vue `vRechercherProduit` est appelée, et affiche le résultat de la recherche dans un tableau appelant la vue `infos_Cat.php` dans la dernière colonne afin d'afficher les informations du produit dans les différents catalogues.

## Filtre par catégorie et/ou par contenu

**Model** : `_bdGestionDonnees.lib.php => compter_filtre1($filtre1), compter_filtre2($filtre2), compter_filtre3($filtre3)`

**Vues** : `vFiltrer.php, vFiltrer2.php, vFiltrer3.php, vFiltre_Desc_Image.php, vRechercheProduitFiltre.php,`

**Contrôleurs** : `filtrer.php, rechercherFiltre.php`

Le contrôleur `filtrer.php` va dans un premier temps afficher la vue `vFiltrer` qui va récupérer toutes les catégories de produits et les lister dans un menu déroulant.

Lorsque l'utilisateur clique sur « Appliquer le filtre », celui-ci est renvoyé au contrôleur, qui va l'afficher sur le côté gauche de l'écran afin de notifier que le filtre a bien été pris en compte.

Ce filtre est stocké dans une variable `$_SESSION` afin de pouvoir être réutilisé lors de la recherche.

L'utilisateur peut lancer la recherche, ou continuer à filtrer les produits avec les sous-catégories correspondants à la première catégorie sélectionnée.

L'opération peut se répéter une troisième fois si l'utilisateur souhaite filtrer par sous-sous-catégories.

A chaque étape, la vue `vFiltre_Desc_Image.php` est appelée. Celle-ci affiche des cases que l'utilisateur peut cocher afin d'indiquer sa volonté de n'afficher que les articles possédant une image défailante ou une description trop courte.

Ces paramètres de filtrages sont indépendants des filtres par catégories. Ainsi, l'utilisateur peut filtrer les produits uniquement par contenu (image, ou description), par catégories, ou les deux simultanément.

Cette vue contient également le bouton « Rechercher avec ces filtres » qui va envoyer ces informations au contrôleur `rechercherFiltre.php`.

`RechercherFiltre.php` va dans un premier temps afficher sur le coin supérieur gauche de l'écran un récapitulatif des filtres sélectionnés.

Puis, celui-ci va appeler la vue `vRechercheProduitFiltre.php` qui va s'occuper de générer les requêtes adéquates en fonction des filtres sélectionnés.

Une fois cela fait, les produits correspondants aux critères de recherches sélectionnés vont être affichés de la même manière que dans le Lister.

## Ajouter un produit suivant des critères de filtrage au catalogue

**Model** : `_bdGestionDonnees.lib.php => infosCatalogue($cat), infosProduitsCatalogue($cat)`

**Vues** : `Interface_Creation_Catalogue.php, vProduit_Catalogue_Filtre.php`

**Contrôleurs** : `Creation_Catalogue.php, Ajout_Produit_Catalogue.php`

Le contrôleur `Creation_Catalogue.php` va d'abord récupérer le nom du catalogue à éditer – s'il y en a un – dans l'url, et va récupérer toutes les informations le concernant dans les variables de sessions grâce à la fonction `infosCatalogue($cat)`. Il va également récupérer dans d'autres variables de session tous les articles composant les catalogues (leurs informations, et sur quelle page les afficher) avec la fonction `infosProduitsCatalogue($cat)`.

Il va ensuite afficher le menu permettant de quitter sans sauvegarder, ou d'enregistrer les modifications apportées au catalogue (Envoie toutes les données du catalogue stockées dans les variables de session, à la base de données).

Le contrôleur va ensuite vérifier s'il reçoit une variable « del » dans l'url, traduisant la volonté de l'utilisateur de supprimer un produit sur une page.

Enfin, la vue Interface\_Creation\_Catalogue.php est affichée.

Cette vue va donc générer le nombre de page enregistré dans la variable de session et afficher le menu en haut de l'écran.

Si un produit est présent sur la page (se vérifie dans les variables de session), la vue les affiche dans des cartes Bootstrap.

Une carte pour ajouter un produit répondant aux critères de filtrage est affichée. Celle-ci possède un bouton « Chercher » qui redirige vers le contrôleur Ajout\_Produit\_Catalogue.php

Celui-ci affiche dans un premier temps un menu pour retourner au catalogue, et pour modifier les filtres.

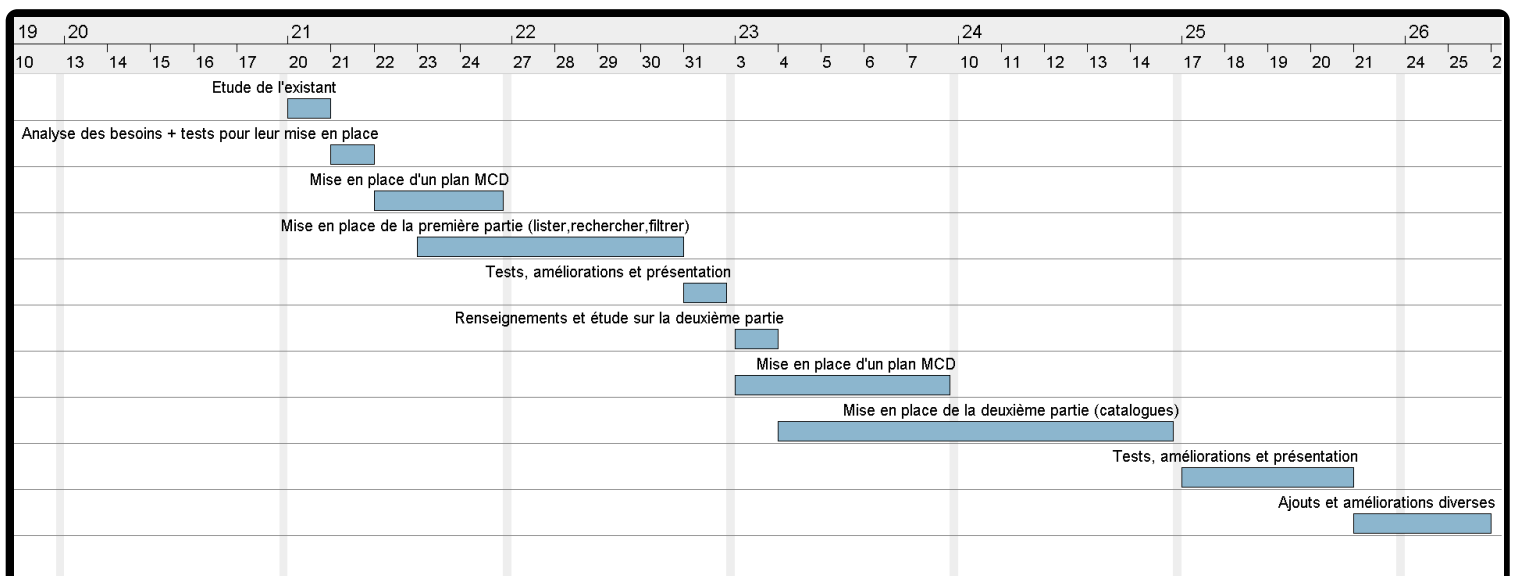
Il récupère la page sur laquelle le produit doit être ajouté dans l'url.

Il appelle la vue vProduit\_Catalogue\_Filtre.php qui affiche un tableau présentant tous les produits filtrés.

Le contrôleur vérifie s'il existe une variable « article » dans l'url, c'est-à-dire si l'utilisateur a cliqué sur « Ajouter » dans le tableau.

La vue vProduit\_Catalogue\_Filtre.php crée un tableau pouvant contenir toutes les informations concernant les produits. Elle va ensuite générer la commande en fonction des filtres sélectionnés par l'utilisateur.

## ○ Planning de réalisation



## ○ Exemples de codages du site web

### ❖ **Fonction de récupération dans la base, des informations sur les produits présents dans un catalogue**

```

function infosProduitsCatalogue($cat) // $cat : nom d'un catalogue
{
    $connexion = connecterServeurBD();
    $query = "SELECT * from zcreation_catalogue WHERE Nom ='" . $cat . "'";
    $result = $connexion->query($query);
    $ligne = $result->fetch();
    if (!$ligne) // S'il n'y a pas de produits dans le catalogue
    {
        $infos = 0;
        return($infos);
    }
    else
    {
        $i = 0; // Représente la page courante
        // Les variables $numPage et $numPage2 servent à sauvegarder la dernière page pour laquelle on a cherché à savoir si elle contient au
        moins un article
        $numPage = 0;
        $numPage2 = 1;
        $j=0; // $j sert à indexer le produit dans chaque ligne
        while ($ligne)
        {
            $i ++; // On indique qu'il s'agit de la ligne suivante
            $page = $ligne["Page"]; // On récupère la page de l'article à ajouter
            if (!(($i%2)) // Garde en mémoire une page sur 2
            {
                $numPage = $ligne["Page"];
                if ($numPage2 != $page) // Si on se trouve sur une nouvelle page, $j reviens à 0
                {
                    $j = 0;
                }
                else
                {
                    $j += 1;
                }
            }
            else
            {
                $numPage2 = $ligne["Page"];
                if ($numPage != $page) // Si on se trouve sur une nouvelle page, $j reviens à 0
                {
                    $j = 0;
                }
                else
                {
                    $j += 1;
                }
            }
        }
        $infos[$page][$j]["article"] = $ligne["article"];
        $infos[$page][$j]["reference"] = $ligne["reference"];
        $infos[$page][$j]["uqv"] = $ligne["uqv"];
        $infos[$page][$j]["statut"] = $ligne["statut"];
        $infos[$page][$j]["stock"] = $ligne["stock"];
        $infos[$page][$j]["identifiant"] = $ligne["identifiant"];
        $infos[$page][$j]["product_id"] = $ligne["product_id"];
        $ligne = $result->fetch();
    }
}
$result->closeCursor();
return $infos;
}

```

## ❖ Affichage des catalogues existants (vue : Catalogues\_existants.php)

```

<div class="container">
<?php
    $nb = CompterCatalogue();
    if ($nb == 0) // S'il n'y a aucun catalogue créé
    { ?>
        <h1 style="text-align: center; font-weight: bold; margin-top:150px; font-size: 30px"> Aucun catalogue </h1>
        <div class="container" style="width:50%; margin-top: 50px">
            <a href="catalogue.php"><button type="submit" class="btn btn-secondary btn-lg btn-block">Retour au menu
precedent</button></a>
        </div>
    }
    else // S'il y a au moins un catalogue
    { ?>
        <div class="row">
            <div class="col-12">
                <h3 style="text-align:center; font-weight: bold; font-size: 30px; margin-top: 50px">Catalogues</h3>
            </div>
        </div>
        <div class="row">
            <div class="col-12">
                <div class="card-deck" style="margin-top: 50px; text-align: center">
<?php
// Récupération des catalogues créés
$connexion = connecterServeurBD();
$query = "SELECT distinct * FROM zcreation_catalogue_infos_catalogues order by nom asc" ;
$result = $connexion->query($query);
if (!$result)
{
    echo ('Erreur SQL !<br>' . $query . '<br>' . "\nPDO::errorInfo():\n");
    print_r($connexion->errorInfo());
}
else
{
    $ligne = $result->fetch();
    while ($ligne) // Création des cartes d'information sur chaque catalogue
    { ?>
        <div class="col-3 col-sm-5 col-md-4 col-lg-3">
            <div class="card text-center" style="width: 18rem; margin-bottom: 40px">
                <div class="card-body">
                    <h5 class="card-title"><?php echo $ligne["nom"] ?></h5>
                    <p class="card-text"><?php echo $ligne["pages"] ?> pages</p>
                    <p class="card-text">Familles : <?php echo $ligne["nb_famille"] ?></p>
                    <p class="card-text">Base : <?php echo $ligne["base"] ?></p>
                    <a href="Creation_Catalogue.php?cat=<?php echo $ligne["nom"] ?>"
class="btn btn-primary">Editer</a>
                    <a href="./Supprimer_Catalogue.php?cat=<?php echo $ligne["nom"]
?>&amp;base=<?php echo $ligne["base"] ?>&amp;pages=<?php echo $ligne["pages"] ?>&amp;nbfam=<?php echo $ligne["nb_famille"]?>"
class="btn btn-danger">Supprimer</a>
                </div>
            </div>
        </div>
        <?php $ligne = $result->fetch();
    }
} ?>
    </div>
</div>
</div>
<?php } ?>
</div>

```

### ❖ Extrait du contrôleur catalogue.php

```

$view = 0 ; // Variable qui controle la page affichée à l'utilisateur lors de la création d'un catalogue

// On cherche à savoir quelle page afficher en récupérant la variable $view
if (isset($_GET["view"]))
{
    $view = $_GET["view"];
}

// Si l'utilisateur a passé la première étape de création
if (isset($_POST["catalogue_Base"]) && isset($_POST["nomCatalogue"]) && isset($_POST["pages"]))
{
    $_SESSION["catalogue"]["base"] = $_POST["catalogue_Base"];
    $_SESSION["catalogue"]["nom"] = $_POST["nomCatalogue"];
    $_SESSION["catalogue"]["nb_page"] = $_POST["pages"];
    $test = existe_catalogue($_SESSION["catalogue"]["nom"]); // Vérifie que le catalogue n'est pas déjà présent dans la base
    if ($test == 0)
    {
        $view = 1.2 ; // Affiche l'étape suivante
    }
    else
    {
        $view = 1.1 ; // Affiche une erreur
    }
}

// Si l'utilisateur a passé la deuxième étape
if(isset($_POST["nbfamille"]))
{
    $_SESSION["catalogue"]["nb_famille"] = $_POST["nbfamille"];
    $view = 3 ;
}

if (!null==($view==1)) // Création d'un nouveau catalogue
{
    include("../vues/Creation_de_Catalogue.php") ;
}
else if (!null==($view==1.1)) // Le catalogue existe déjà dans la base
{
    include("../vues/Creation_de_Catalogue_erreur.php") ;
}
else if (!null==($view==1.2)) // Filtres à appliquer au nouveau catalogue
{
    include("../vues/Creation_de_Catalogue_Selection_filtres.php");
}
else if (!null==($view==2)) // Consulter les catalogues existants
{
    include("../vues/Catalogues_existants.php") ;
}
else if (!null==($view==3)) // Affichage de l'interface de création de catalogue
{
    if (existe_catalogue($_SESSION["catalogue"]["nom"]) == 0) // Si le catalogue n'existe pas déjà, on l'ajoute dans la base
    {
        $base = $_SESSION["catalogue"]["base"] ;
        $nom = $_SESSION["catalogue"]["nom"] ;
        $pages = $_SESSION["catalogue"]["nb_page"] ;
        $nb_famille = $_SESSION["catalogue"]["nb_famille"] ;
        if (ajouterCatalogue($nom, $pages, $base, $nb_famille) == 1) // Si la requête d'ajout a fonctionné
        {
            for ($i=0;$i<$pages;$i++)

```

```

        {
            unset($_SESSION["catalogue"][$i]);
        }

        echo "<script
type='text/javascript'>document.location.replace('Creation_Catalogue.php?cat=$nom');</script>"; // On affiche l'interface de création
    }
    else
    {
        echo "<script type='text/javascript'>document.location.replace('catalogue.php?view=1.1');</script>";
    }
}
else
{
    echo "<script type='text/javascript'>document.location.replace('catalogue.php?view=1');</script>";
}
}
else // Retour au menu principal (Création de catalogue ou catalogue en cours de création)
{
    include("../vues/Menu_Catalogue.php");
}

// Recuperation des filtres

// Filtres sur le statut de l'article
if (isset($_POST["af"]))
{
    $_SESSION["catalogue"]["filtre"]["statut"][0] = 1; // Arrêt fabrication (F)
}
if (isset($_POST["sc"]))
{
    $_SESSION["catalogue"]["filtre"]["statut"][1] = 1; // Supprimé des catalogues (S)
}
if (isset($_POST["rt"]))
{
    $_SESSION["catalogue"]["filtre"]["statut"][2] = 1; // Rupture temporaire (RT)
}
if (isset($_POST["iv"]))
{
    $_SESSION["catalogue"]["filtre"]["statut"][3] = 1; // Interdit à la vente (IV)
}
if (isset($_POST["an"]))
{
    $_SESSION["catalogue"]["filtre"]["statut"][4] = 1; // Article nouveau (NE)
}
if (isset($_POST["au"]))
{
    $_SESSION["catalogue"]["filtre"]["statut"][5] = 1; // Autre ("" ,W)
}

if (isset($_POST["retourCat"]))
{
    echo "<script type='text/javascript'>document.location.replace('Creation_Catalogue.php');</script>";
}

```

## Conclusion

Cette première expérience dans le monde de l'entreprise m'a permis d'appréhender certaines difficultés qui ne m'étaient pas venues à l'esprit de prendre en considération. Les plus grandes difficultés sont survenues en début de stage. En effet, il s'agissait d'abord de comprendre la manière dont la gestion des produits, et des catalogues sont effectuées par l'entreprise. De saisir la façon dont sont stockées les données, et d'analyser tout le processus de création d'un catalogue, avant de pouvoir imaginer la conception d'un système pour remplacer le fonctionnement actuel.

Faire face à des difficultés que nous n'avions jamais rencontrées auparavant en classe, m'a permis de comprendre plus en détail certaines notions avec lesquelles je n'étais pas familiarisé. Le processus de création d'un site web passant également par la recherche constante de solutions à des problèmes spécifiques, cela m'a permis d'apprendre de nouveaux concepts qui m'étaient jusqu'alors inconnus.

L'interface web a pour finalité d'être utilisée par les personnes internes à l'entreprise. Cependant, n'ayant pas eu le temps d'ajouter certaines fonctions qui paraissaient importantes à l'entreprise, comme l'ajout d'une possibilité de créer un sommaire à partir des familles sélectionnées pour les catalogues, il m'a été demandé de bien documenter mon outil, afin qu'une personne puisse continuer mon travail et le mettre en service.